



El ambiente  
es de todos

Minambiente

# BOLETÍN HIDROMETEOROLÓGICO DE LA MOJANA

San Marcos, Sucre 27 de junio de 2022

Hora de la actualización: 12:00 HLC

BOLETÍN No: 614

## CONTENIDO

### 1. CONDICIONES METEOROLÓGICAS

#### 1.1 CONDICIONES METEOROLÓGICAS PRECEDENTES

#### 1.2 CONDICIONES METEOROLÓGICAS ACTUALES

#### 1.3 PRONÓSTICO METEOROLÓGICO DIARIO

### 2. CONDICIONES HIDROLÓGICAS

#### 2.1 CONDICIONES HIDROLÓGICAS ANTECEDENTES

#### 2.2 CONDICIONES HIDROLÓGICAS ACTUALES

##### 2.2.1 SUBZONA HIDROGRÁFICA DEL RÍO SAN JORGE - CUENCA ALTA

##### 2.2.2 SUBZONA HIDROGRÁFICA DEL RÍO SAN JORGE - CUENCA BAJA

##### 2.2.3 SUBZONA HIDROGRÁFICA DEL RÍO NECHÍ - CUENCA BAJA

##### 2.2.4 DIRECTOS AL BAJO CAUCA - CIÉNAGA LA RAYA ENTRE EL RÍO NECHÍ Y EL BRAZO DE LOBA

##### 2.2.5 DIRECTOS AL CAUCA ENTRE PTO. VALDIVIA Y RÍO NECHÍ

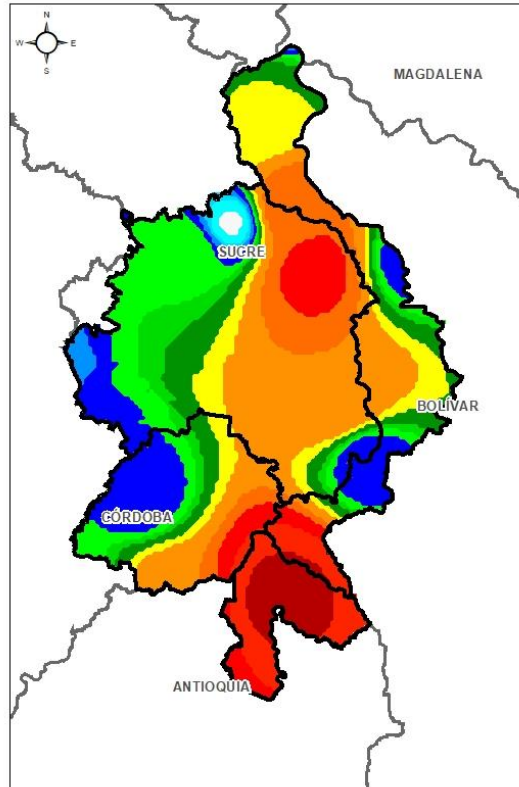
##### 2.2.6 DIRECTOS AL BAJO MAGDALENA ENTRE EL BANCO Y EL PLATO

El Centro Regional de Pronóstico y Alertas Tempranas de la Mojana - CRPA La Mojana, busca fortalecer el sistema de alertas tempranas a través de un continuo monitoreo de las condiciones hidrometeorológicas, la generación de pronósticos meteorológicos y la difusión de alertas para la comunidad y los diferentes sectores productivos de la región.

Esta iniciativa hace parte de los proyectos "Reducción del riesgo y la vulnerabilidad frente al cambio climático en la región de La Depresión Momposina", financiado por el *Adaptation Fund* y "*Mojana, clima y vida*", financiado por el Fondo Verde del Clima, implementados por el Ministerio de Ambiente, el Fondo de Adaptación y el PNUD, en alianza con CORPOMOJANA e IDEAM.

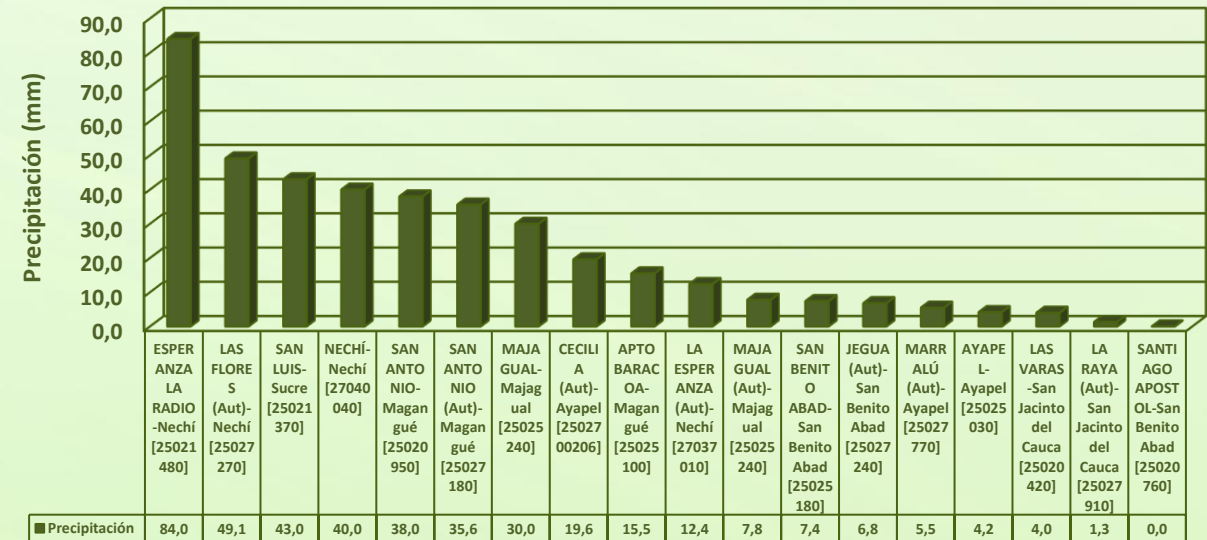


# 1.1 CONDICIONES METEOROLÓGICAS ANTECEDENTES



Precipitación acumulada  
24/06/2022 (07:00) – 25/06/2022 (07:00).  
4Fuente: IDEAM

## Lluvia Registrada el 24 Junio de 2022



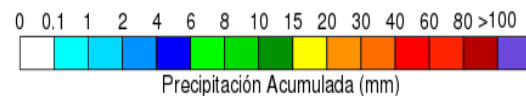
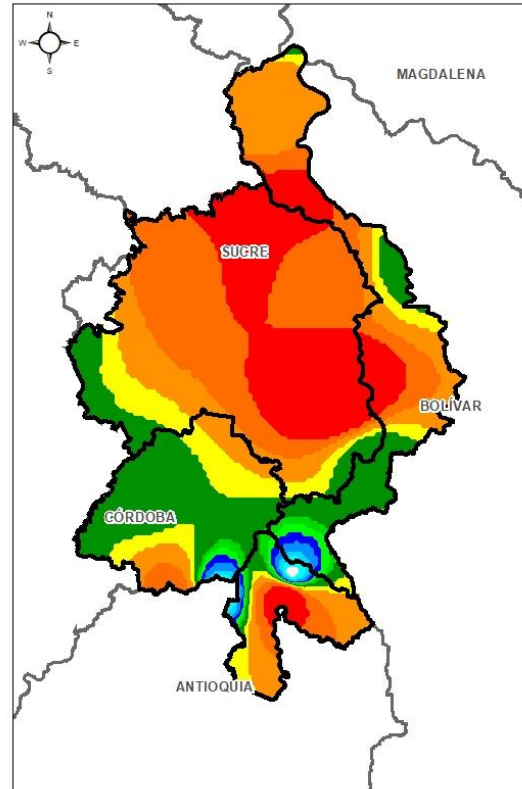
## RESUMEN DE CONDICIONES DEL DÍA 24 DE JUNIO

**Precipitación:** Durante la noche y madrugada se dieron lluvias en toda la región mojanera, que se extendieron durante la mañana.

**Temperatura:** se registró una temperatura máxima de 32,4°C el día 24 de junio a las 16:00 horas en el municipio de Ayapel, y una mínima de 24,1°C en la madrugada del 25 de junio.

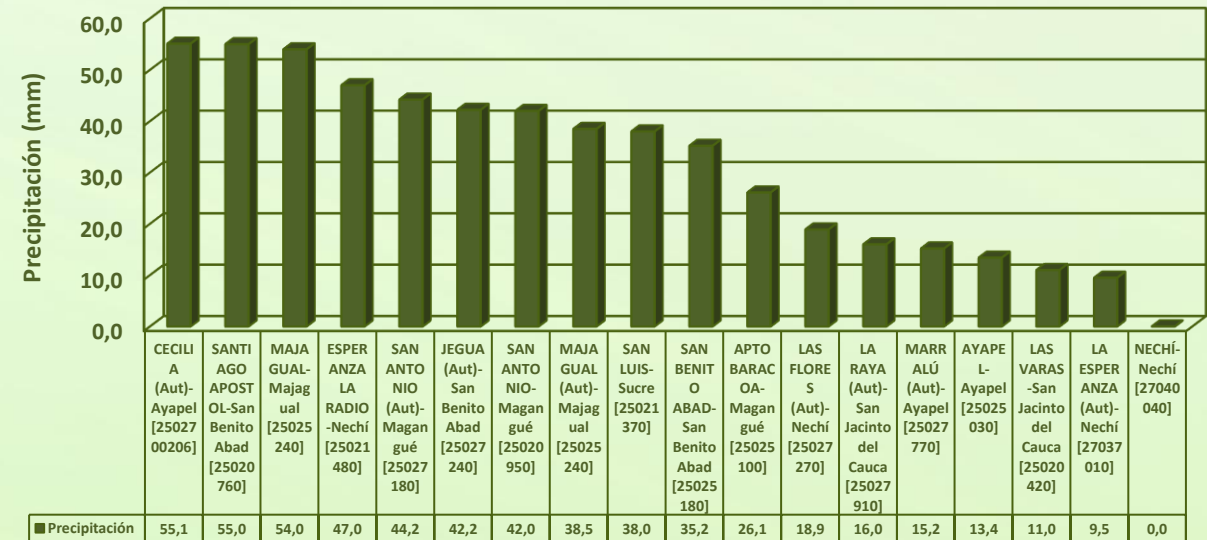


# 1.1 CONDICIONES METEOROLÓGICAS ANTECEDENTES



Precipitación acumulada  
25/06/2022 (07:00) – 26/06/2022 (07:00).  
4Fuente: IDEAM

## Lluvia Registrada el 25 Junio de 2022

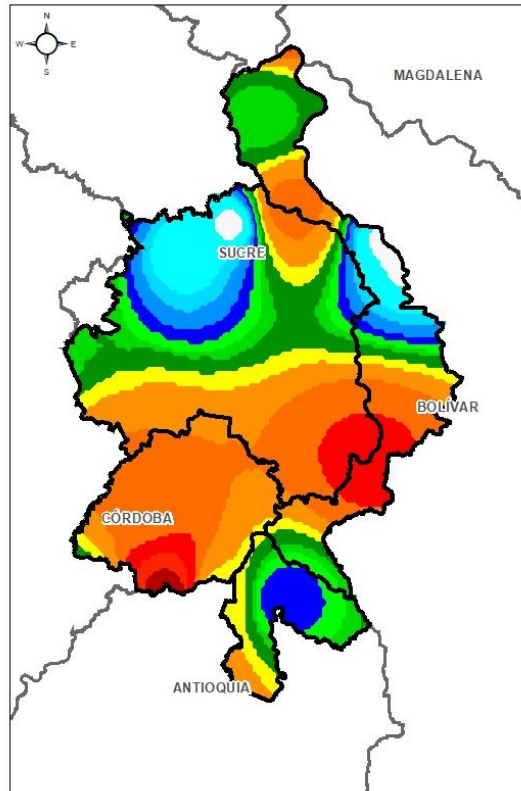


## RESUMEN DE CONDICIONES DEL DÍA 25 DE JUNIO

**Precipitación:** Lluvias en todo el territorio mojanero, principalmente durante la mañana.

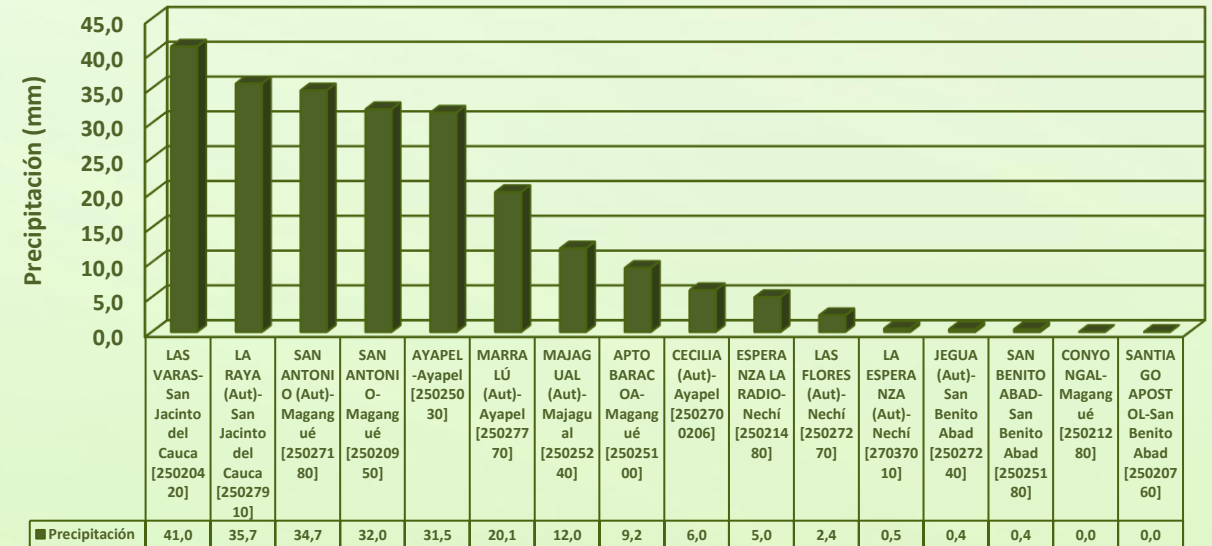
**Temperatura:** se registró una temperatura máxima de 31,2°C el día 25 de junio a las 16:00 horas en el municipio de San Benito Abad, y una mínima de 24°C en la madrugada del 26 de junio.

# 1.1 CONDICIONES METEOROLÓGICAS ANTECEDENTES



Precipitación acumulada  
26/06/2022 (07:00) – 27/06/2022 (07:00).  
4Fuente: IDEAM

## Lluvia Registrada el 26 Junio de 2022



## RESUMEN DE CONDICIONES DEL DÍA 26 DE JUNIO

**Precipitación:** Lluvias en toda la región mojanera.

**Temperatura:** se registró una temperatura máxima de 31,6°C el día 26 de junio a las 17:00 horas en el municipio de San Benito Abad, y una mínima de 22,1°C en la madrugada del 27 de junio en el municipio de Ayapel.

## 1.2 CONDICIONES METEOROLÓGICAS ACTUALES

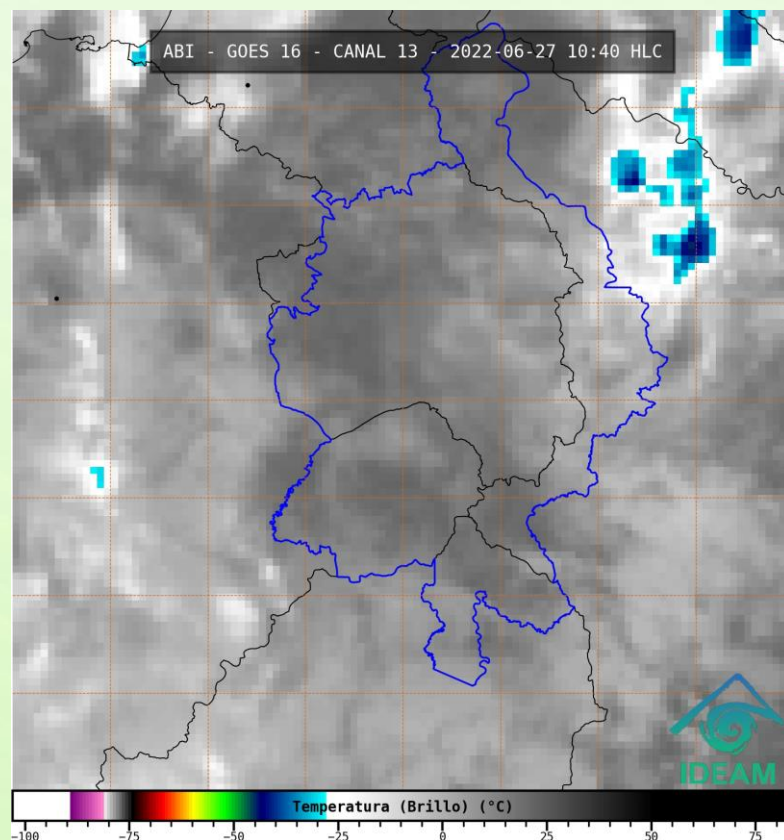


Imagen de satélite IR 10:40 HLC  
Fuente: IDEAM

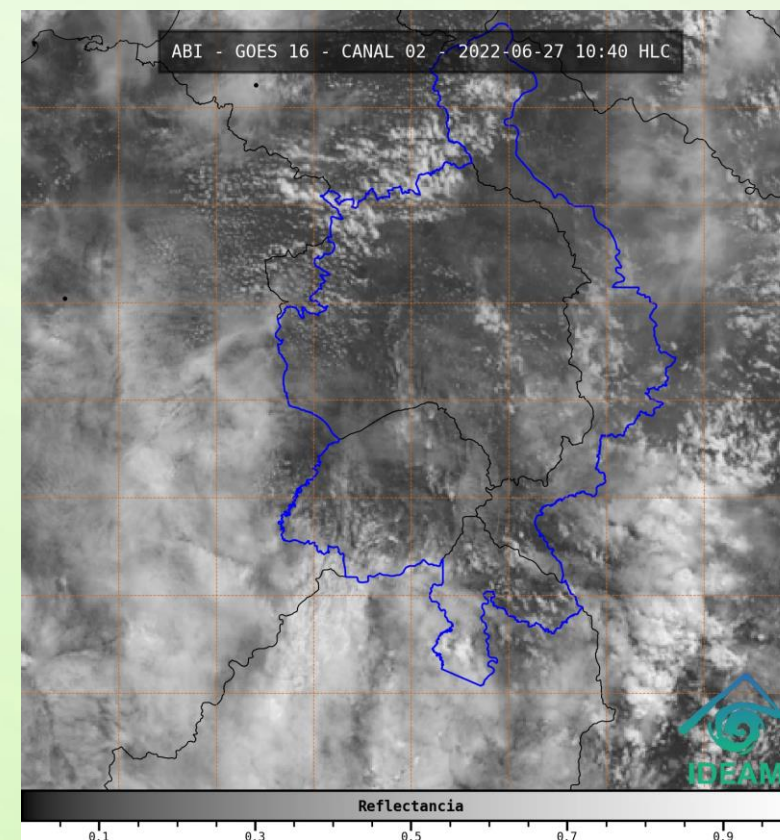


Imagen de satélite visible 10:40 HLC  
Fuente: IDEAM

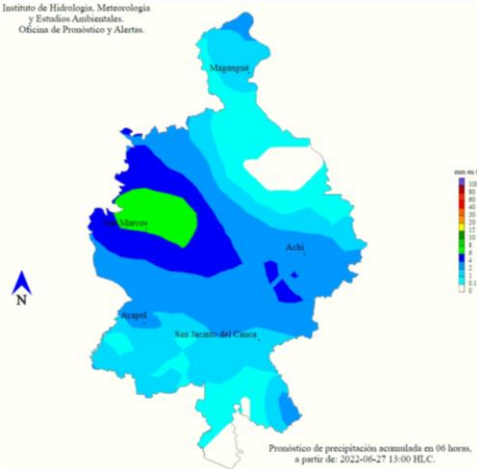
En las últimas horas se ha observado tiempo seco acompañado de cielo mayormente nublado



# 1.3 PRONÓSTICO METEOROLÓGICO

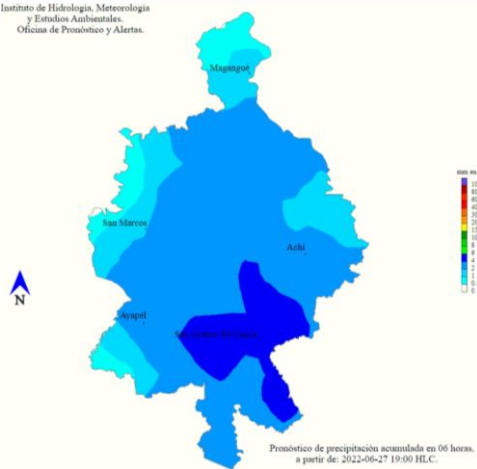


Instituto de Hidrología, Meteorología  
y Estudios Ambientales,  
Oficina de Pronóstico y Alertas.



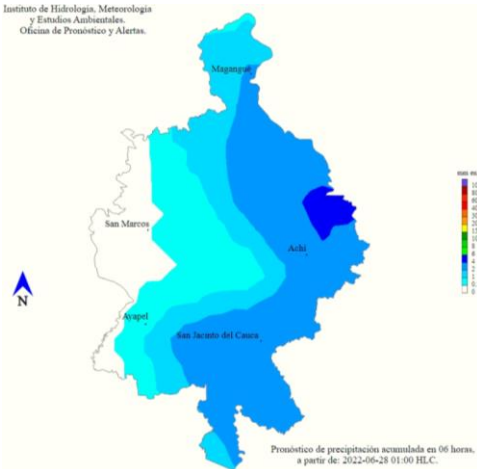
TARDE DEL 27 DE JUNIO

Instituto de Hidrología, Meteorología  
y Estudios Ambientales,  
Oficina de Pronóstico y Alertas.



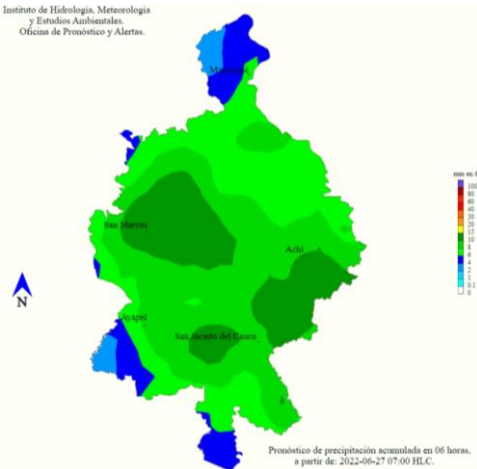
NOCHE DEL 27 DE JUNIO

Instituto de Hidrología, Meteorología  
y Estudios Ambientales,  
Oficina de Pronóstico y Alertas.

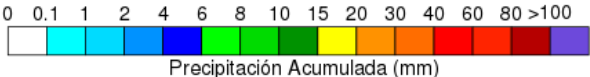


MADRUGADA DEL 28 DE JUNIO

Instituto de Hidrología, Meteorología  
y Estudios Ambientales,  
Oficina de Pronóstico y Alertas.

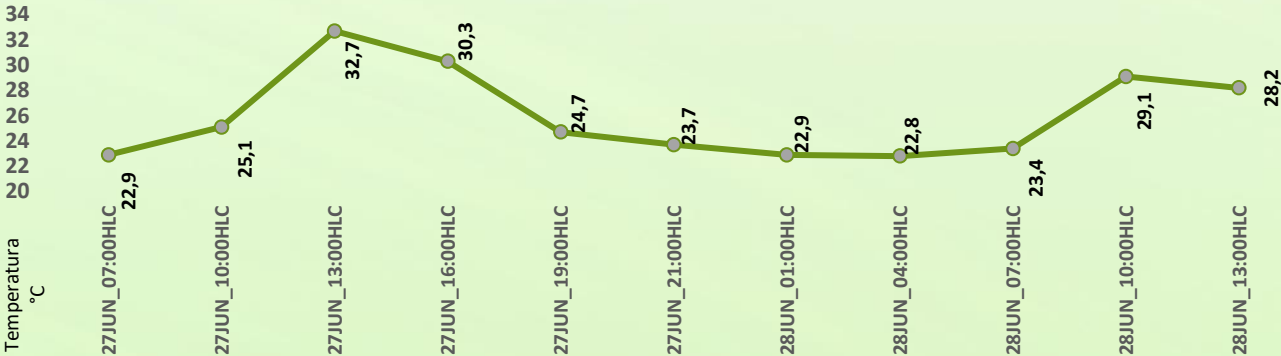


ACUMULADO DEL 27 AL 28 DE JUNIO



Precipitación Acumulada (mm)

Día	Jornada	Temperatura Máxima	Nubosidad	Tipo de Precipitación	Probabilidad de lluvia(%)
LUNES 27 DE JUNIO	Tarde	33°C	Parcialmente nublado	Lluvias dispersas	55%
	Noche	25°C	Nublado	Lluvias	80%



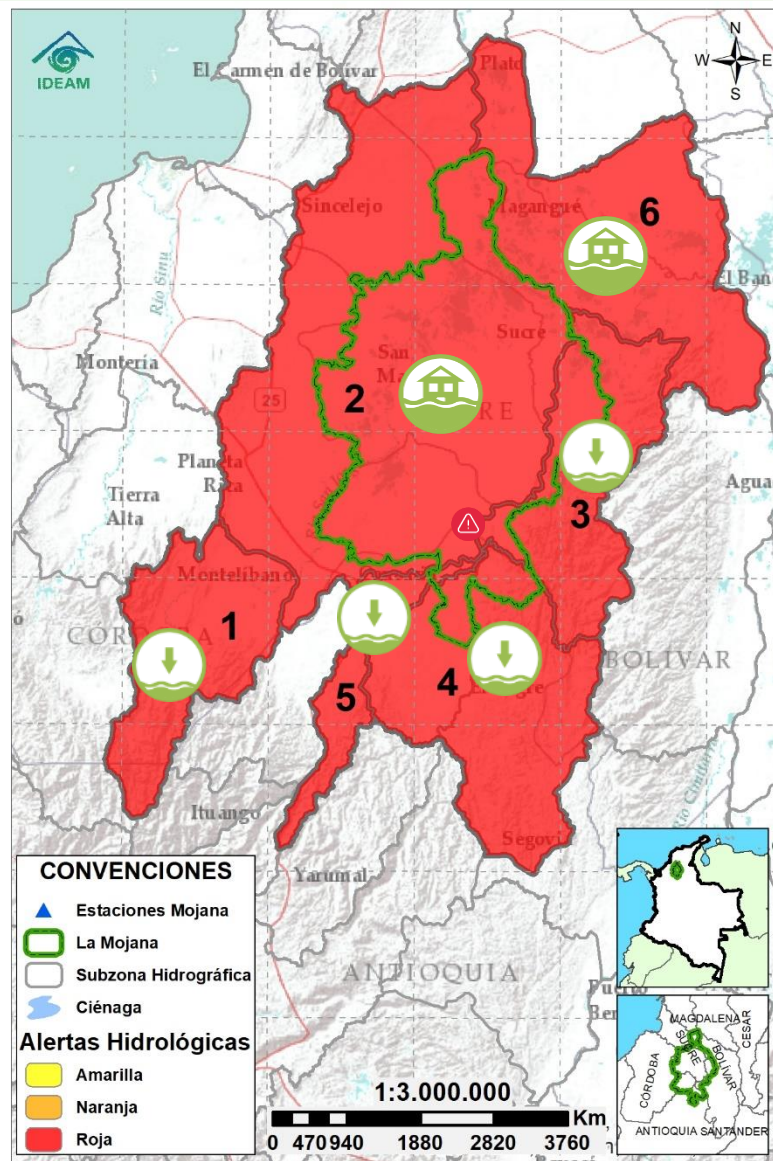
Pronóstico de temperaturas medias para los próximos 02 días

## PRONÓSTICO PARA EL LUNES 27 DE JUNIO

**Precipitación:** en horas de la tarde, se prevé cielo parcialmente nublado, con posibilidad de lluvias en sectores de los municipios de Nechí, San Marcos, Ayapel, San Jacinto del Cauca, Guaranda, Majagual y Achí; luego, en horas de la noche y madrugada, se espera incremento de la nubosidad, con lluvias en amplios sectores del territorio mojanero.

**Temperatura:** las temperaturas máximas oscilarán entre los 31°C y 33°C y las mínimas entre los 23°C y 25°C. Las sensaciones térmicas máximas estimadas oscilarán entre los 33°C y 35°C.

## 2.1 CONDICIONES HIDROLÓGICAS ANTECEDENTES



Condiciones hidrológicas antecedentes para el 23/06/2022

### CONVENCIONES DE TERMINOS HIDROLÓGICOS

	<b>Lluvias</b>	Lluvias antecedentes intensas o continuas y/o pronóstico de las mismas, las cuales pueden generar crecientes súbitas en los ríos principales y sus afluentes.
	<b>Descenso</b>	Condición de disminución de niveles.
	<b>Ascenso</b>	Condición de aumento de niveles.
	<b>Creciente súbita</b>	Fenómeno natural que se presenta en los ríos de montaña como consecuencia de la ocurrencia de lluvias intensas o torrenciales en zonas de alta pendiente del cauce principal y sus afluentes.
	<b>Tránsito de crecida</b>	Es el desplazamiento de una onda de crecida de aguas arriba hacia aguas abajo de la corriente.
	<b>Creciente por desembalse</b>	Proceso de tránsito del flujo de agua por descarga controlada desde un embalse.
	<b>Inundación</b>	Aumento en los niveles y/o caudales de los cuerpos de agua que superan la capacidad máxima de transporte o modificación de la sección transversal que la reduce, ocasionando el desbordamiento e inundación de sus zonas aledañas.
	<b>Niveles estables</b>	No se presentan fluctuaciones considerables de nivel del cuerpo de agua.



**Alerta ROJA**

**PARA TOMAR ACCIÓN** Advierte a los sistemas de prevención y atención de desastres sobre la amenaza que puede ocasionar un fenómeno con efectos adversos sobre la población, el cual requiere la atención inmediata por parte de la población y de los cuerpos de atención y socorro. Se emite una alerta sólo cuando la identificación de un evento extraordinario indique la probabilidad de amenaza inminente y cuando la gravedad del fenómeno implique la movilización de personas y equipos, interrumpiendo el normal desarrollo de sus actividades cotidianas.



**Alerta NARANJA**

**PARA PREPARARSE** Indica la presencia de un fenómeno. No implica amenaza inmediata y como tanto es catalogado como un mensaje para informarse y prepararse. El aviso implica vigilancia continua ya que las condiciones son propicias para el desarrollo de un fenómeno, sin que se requiera permanecer alerta.



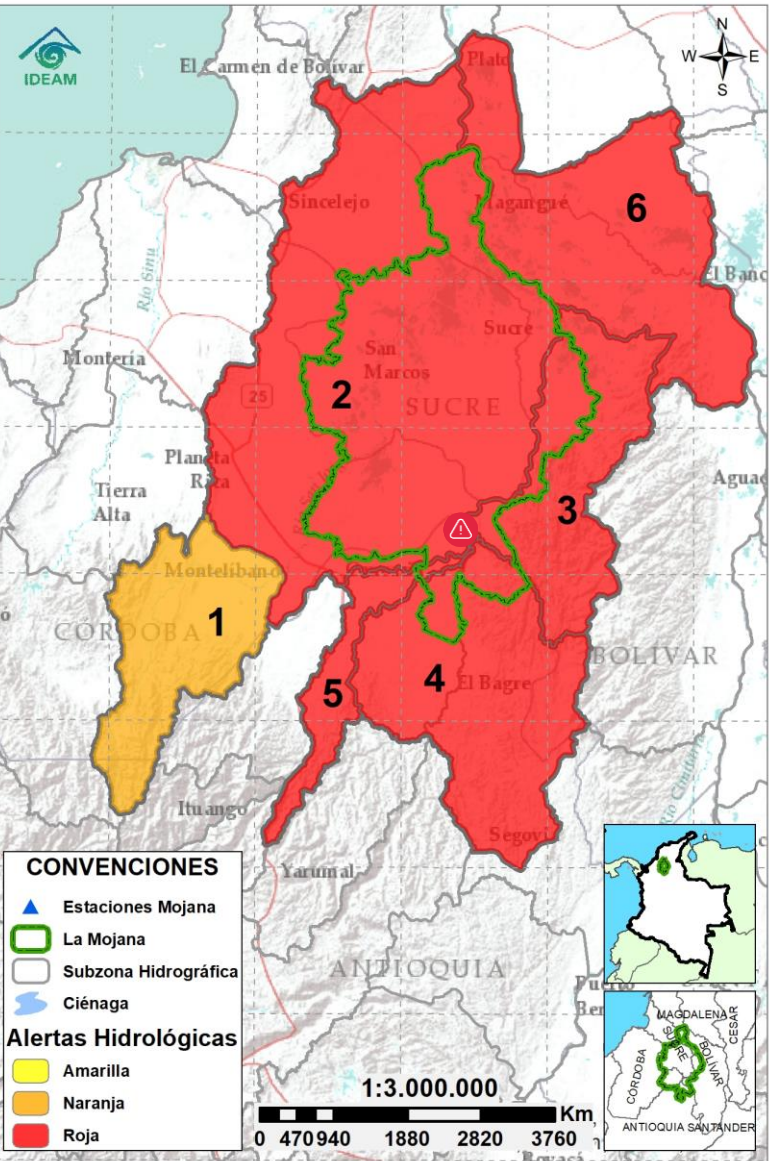
**Alerta AMARILLA**

**PARA INFORMARSE** Es un mensaje oficial por el cual se difunde información. Por lo regular se refiere a eventos observados, registrados o registrados y puede contener algunos elementos de pronóstico a manera de orientación. Por sus características pretéritas y futuras difiere del aviso y de la alerta, y por lo general no está encaminado a alertar sino a informar.

**SIN ALERTA** La información que se suministra se encuentra fuera de los umbrales de alerta.



# 2.2 CONDICIONES HIDROLÓGICAS ACTUALES



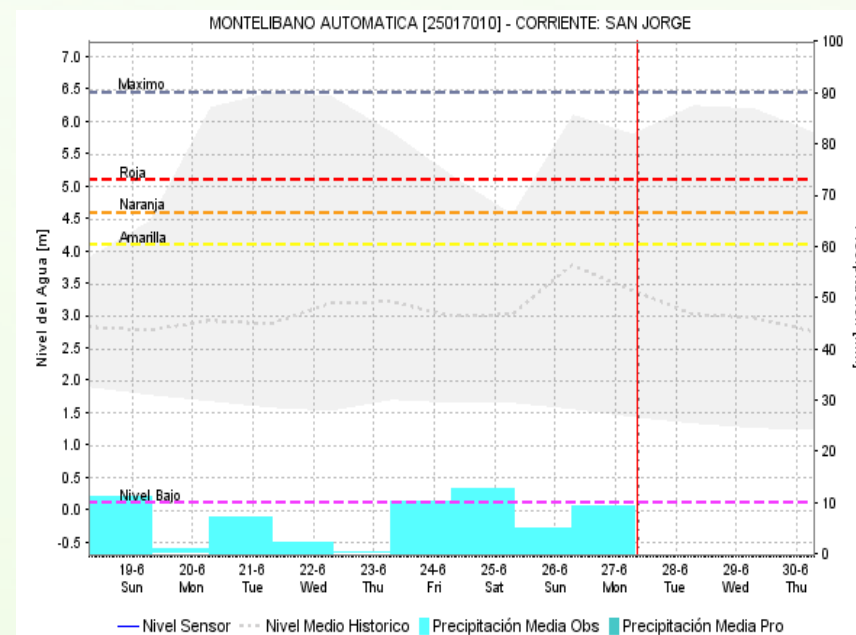
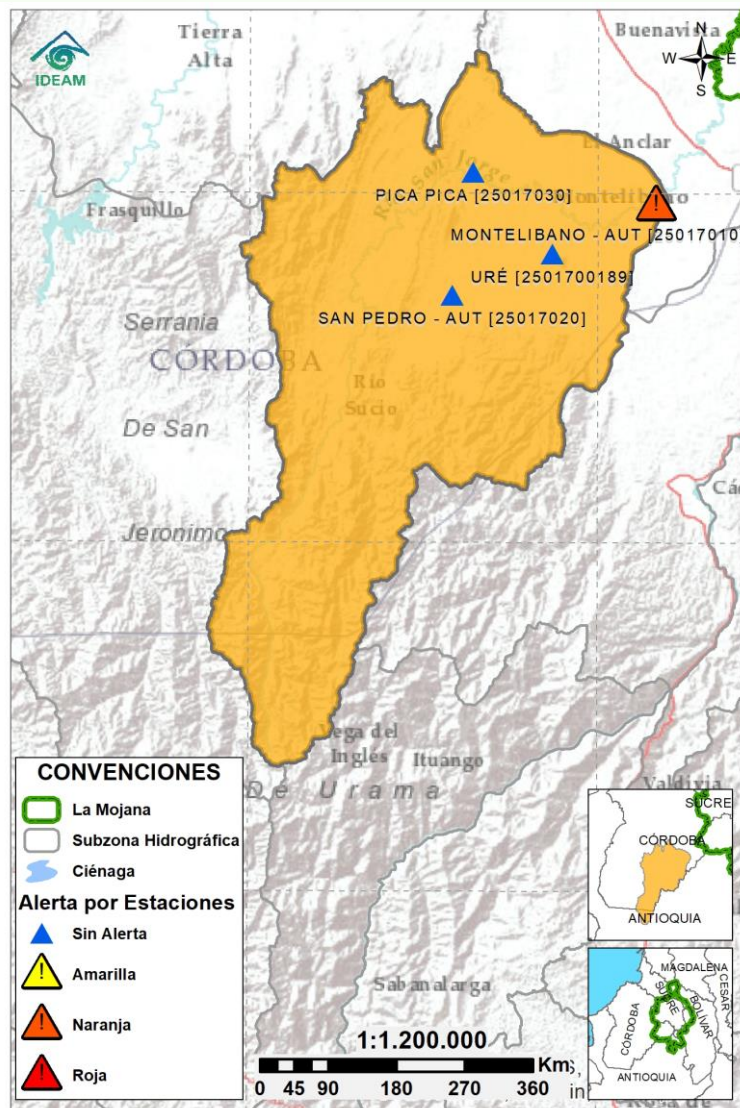
**Descripción condiciones hidrológicas:** alerta roja por altos niveles en las cuencas de los ríos: Cauca entre Valdivia y Caregato, Bajo Nechí a la altura de Nechí, y Bajo Magdalena entre El Banco y Plato. A pesar de que durante el fin de semana predominó el descenso de niveles en el río Cauca, actualmente se observa tránsito de creciente en el tramo Valdivia-Caucasia, condición que se reflejará en el tramo Nechí-Caregato a lo largo del día. Por su parte, en la cuenca baja del río San Jorge persiste alerta roja ante la expansión de zonas inundadas con reportes de afectaciones en los 11 municipios de La Mojana.

Alerta	Zona Hidrográfica		Subzona o Cuenca Hidrográfica	Condición predominante	Descripción de la alerta hidrológica
	1	Bajo Magdalena-Cauca - San Jorge	Alto San Jorge	<b>Niveles en descenso</b>	Descenso del río San Jorge y de sus aportantes, pero con probabilidad de crecientes ante la persistencia de lluvias.
	2	Bajo Magdalena-Cauca - San Jorge	Bajo San Jorge	<b>Inundación</b>	Inundaciones en amplios sectores de La Mojana, con especial atención a: <i>i)</i> Ayapel, Guaranda, Majagual y San Benito Abad por el ingreso del río Cauca en Caregato, <i>ii)</i> corredor Ayapel-Magangué por altos niveles en ascenso del río San Jorge y <i>iii)</i> áreas de los caños Mojana y Pancegüita en Majagual y Sucre.
	3	Bajo Magdalena-Cauca - San Jorge	Directos al Bajo Cauca-ciénaga La Raya entre el río Nechí y Brazo de Loba	<b>Tránsito de creciente</b>	Persistencia de altos niveles en: (i) tramo Nechí-Caregato y (ii) norte de Achí-Pinillos. Se prevé tránsito de creciente a lo largo del día.
	4	Nechí	Bajo Nechí y Directos al Bajo Nechí	<b>Niveles en descenso</b>	Altos niveles en condición de descenso en el Bajo Nechí, comportamiento que prevé predomine a lo largo del día.
	5	Cauca	Directos al Cauca entre Pto. Valdivia y río Nechí	<b>Tránsito de creciente</b>	Tránsito de creciente en el río Cauca (Valdivia-Caucasia), condición predominante para las próximas horas.
	6	Bajo Magdalena	Directos Bajo Magdalena entre El Banco y Plato	<b>Inundación</b>	Muy altos niveles en ascenso en el río Magdalena, Brazo de Loba y Brazo de Mompós. Persistencia de inundaciones en el municipio de El Banco.

**Nota 1:** Las alertas hidrológicas pueden ser corregidas y/o actualizadas en el futuro. No representa una certificación oficial del IDEAM.  
**Nota 2:** Es probable que los eventos hidrológicos reportados en las alertas emitidas no se estén presentando sobre los ríos principales sino sobre sus afluentes.  
**Nota 3:** El IDEAM recomienda a la población ribereña estar muy atenta al comportamiento de los niveles de los ríos y atender las recomendaciones que la Unidad Nacional de Gestión del Riesgo de Desastres (UNGRD) emita para la implementación de medidas de contingencia ante posibles afectaciones por desbordamientos e inundaciones.



## 2.2.1 SUBZONA HIDROGRÁFICA DEL RÍO SAN JORGE CUENCA ALTA



Subzona  
hidrográfica

Alerta

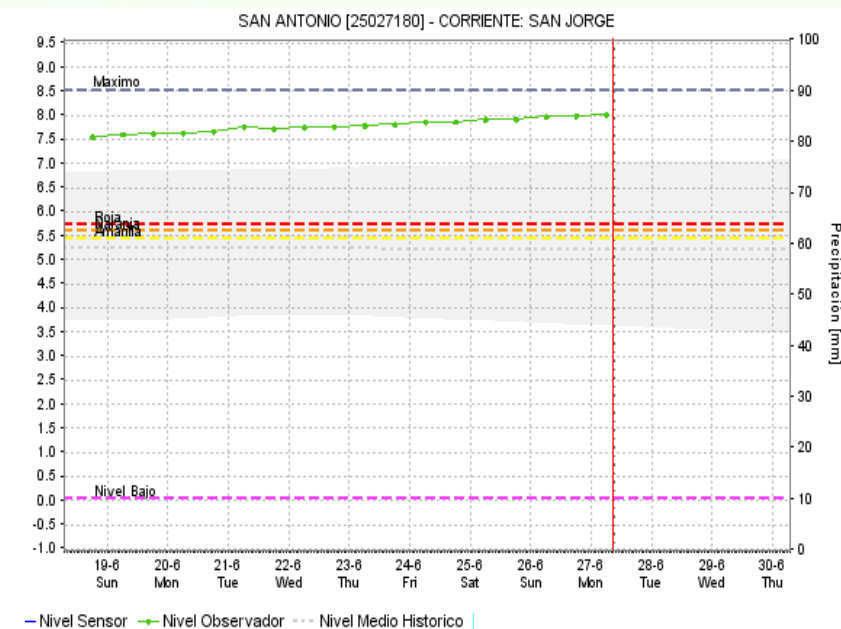
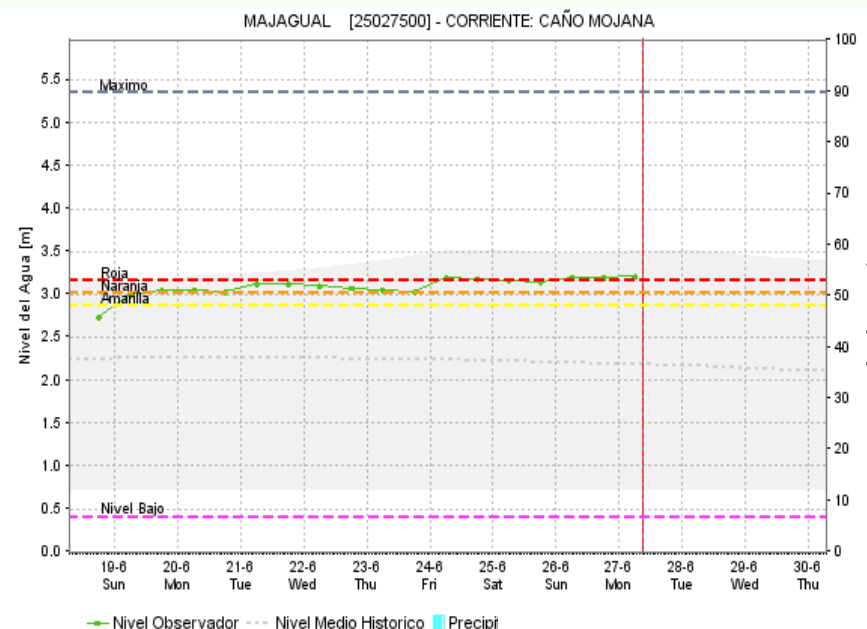
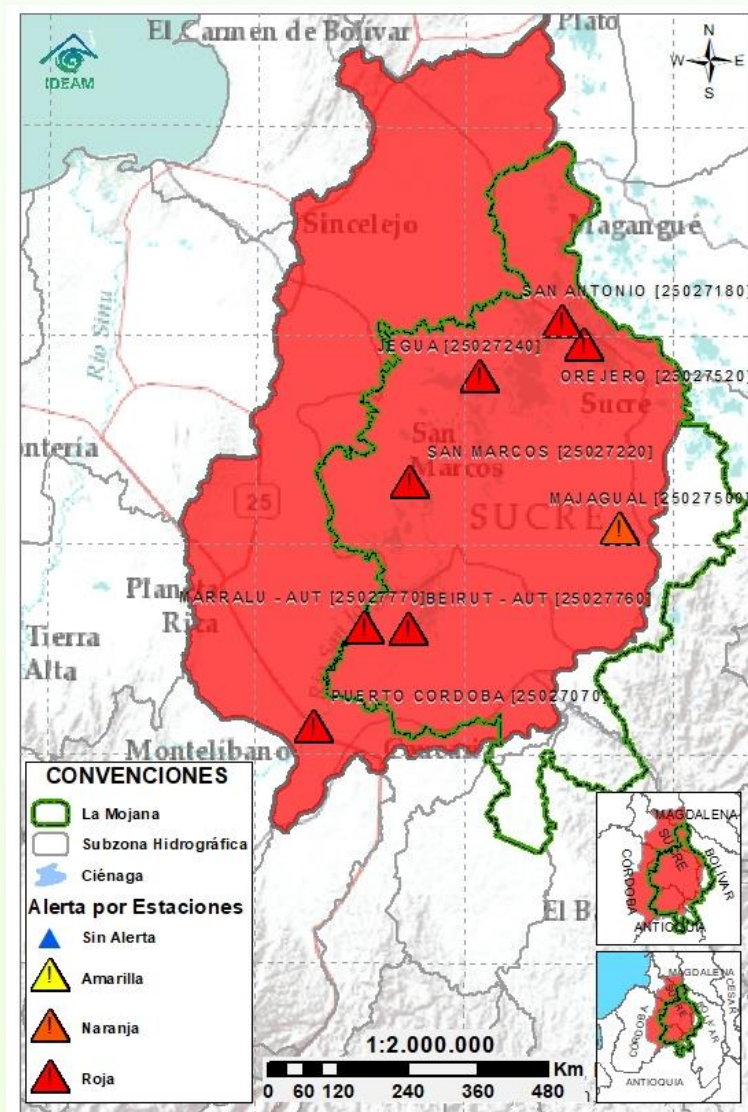
Descripción

Cuenca alta  
del río San  
Jorge



Descenso del río San Jorge y de sus aportantes, pero con probabilidad de crecientes ante la persistencia de lluvias.

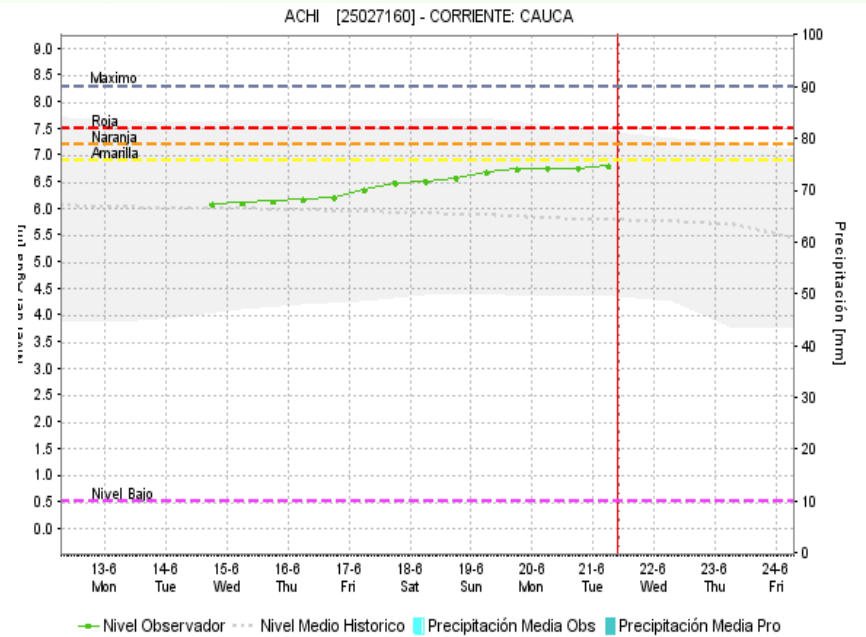
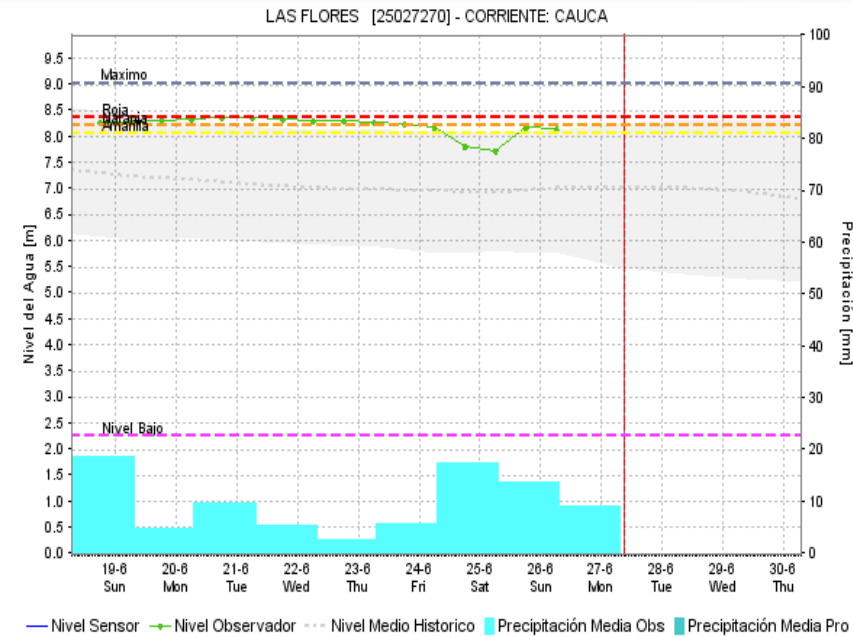
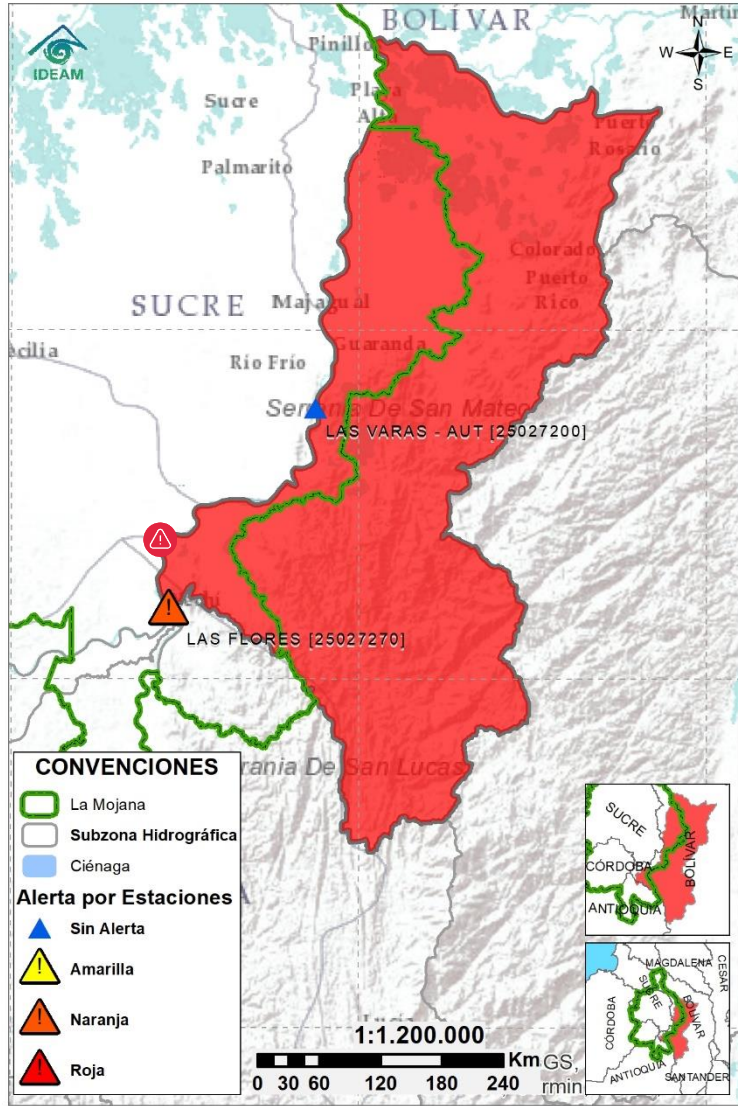
## 2.2.2 SUBZONA HIDROGRÁFICA DEL RÍO SAN JORGE CUENCA BAJA



Subzona hidrográfica	Alerta	Descripción
Cuenca baja del río San Jorge		Persistencia de inundaciones, debido a: <i>i</i> ) ingreso del Cauca por el sector Caregato, drenando hacia los caños Gil, Rabón, San Matías y Vloria en los municipios de San Jacinto del Cauca (Bolívar), Ayapel (Córdoba), Guaranda y San Benito Abad (Sucre), <i>ii</i> ) muy altos niveles en el río San Jorge (Ayapel-Magangué), así como en caños Mojana y Pancegüita (Majagual y Sucre) y sistema de ciénagas asociado y <i>iii</i> ) efecto de remanso del Brazo de Loba en la desembocadura del río Cauca generando incremento del río y del sistema de ciénagas asociado.

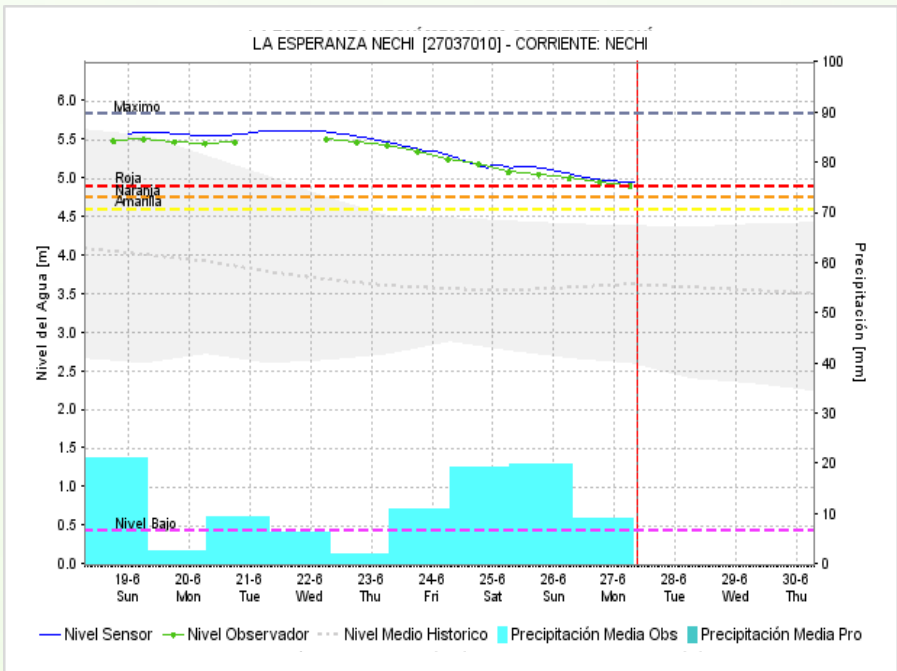
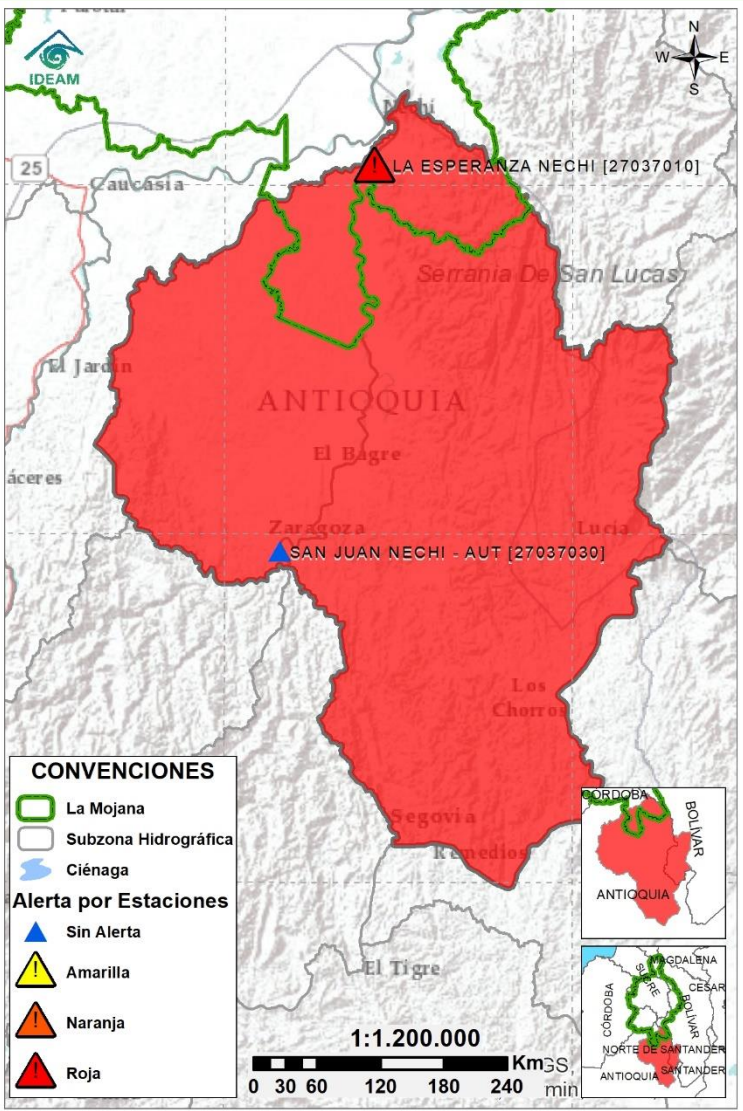


## 2.2.3 DIRECTOS AL BAJO CAUCA - CIÉNAGA LA RAYA ENTRE EL RÍO NECHÍ Y EL BRAZO DE LOBA



Subzona hidrográfica	Alerta	Descripción
Directos al bajo Cauca- Ciénaga La Raya entre el río Nechí y Brazo de Loba		Persistencia de altos niveles en: (i) tramo Nechí-Caregato y (ii) norte de Achí-Pinillos. En el primer tramo se prevé transito de creciente a lo largo del día.
		Alerta roja puntual sobre el Bajo Cauca en el sector Cara de Gato (San Jacinto del Cauca -Bolívar), por persistencia del transvase de caudal hacia el Bajo San Jorge.  <b>Nota (27/08/2021):</b> rompimiento del dique marginal del río Cauca en el sector Cara de Gato, generando ingreso de agua hacia el Bajo San Jorge. Emergencia activa hasta la fecha.

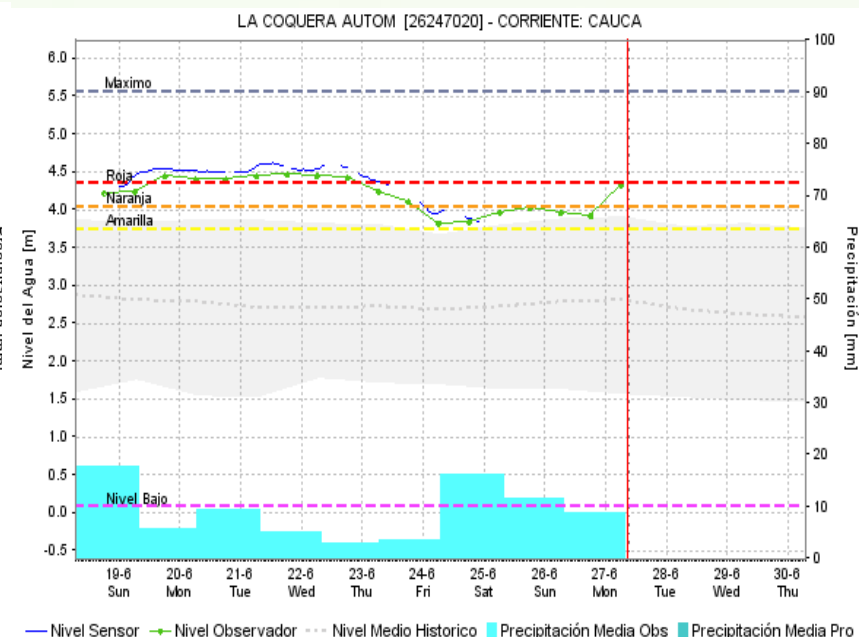
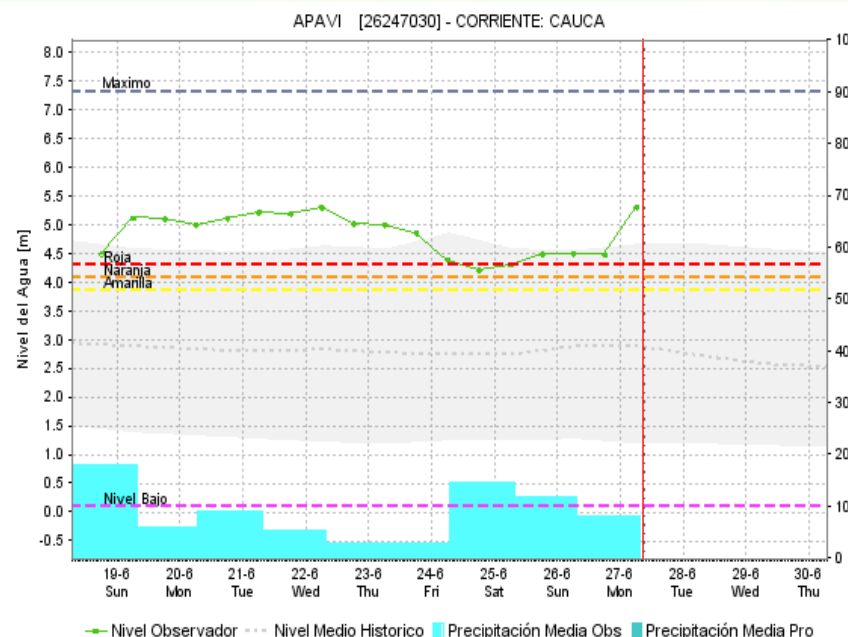
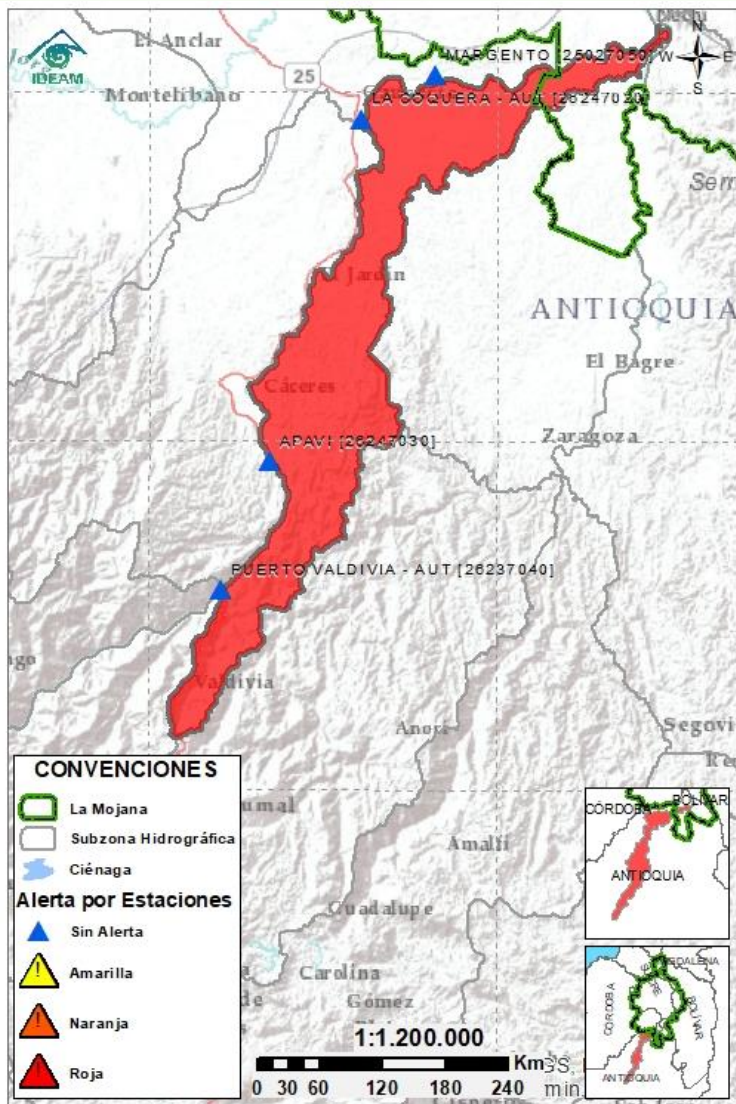
## 2.2.4 SUBZONA HIDROGRÁFICA DEL RÍO NECHÍ CUENCA BAJA



Subzona hidrográfica	Alerta	Descripción
Cuenca baja del río Nechí		Altos niveles en condición de descenso en el Bajo Nechí, comportamiento que persistirá durante las próximas horas. Especial atención en horas de la noche y madrugada ante la probabilidad de nuevos incrementos.

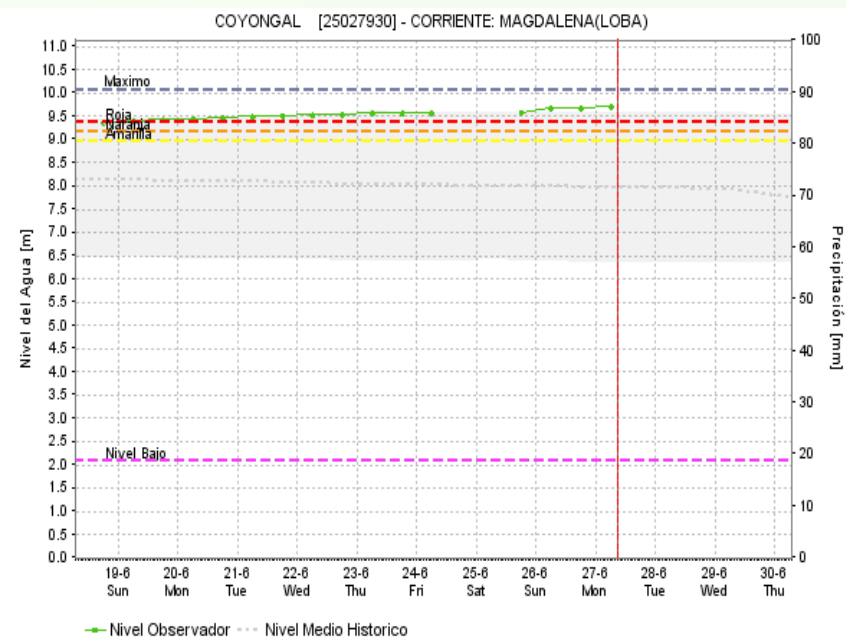
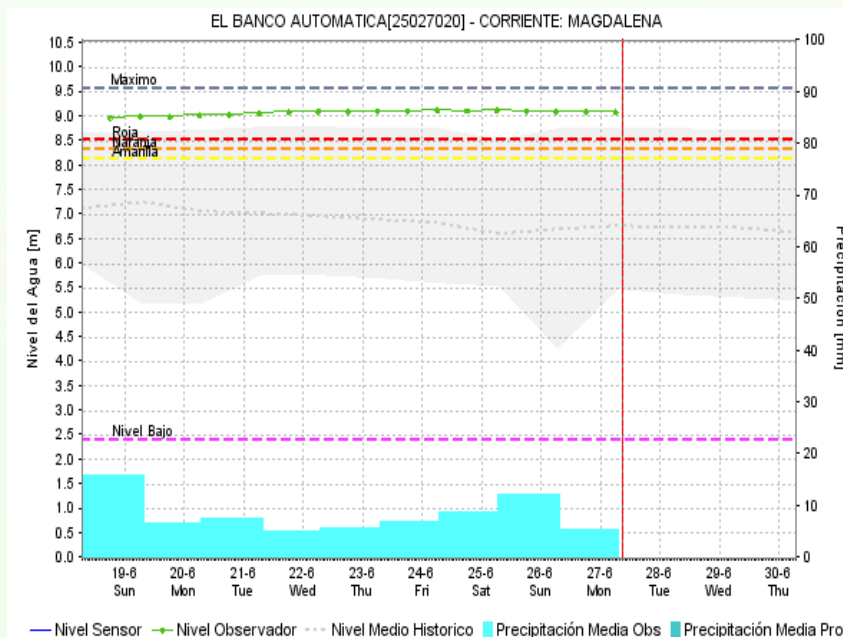
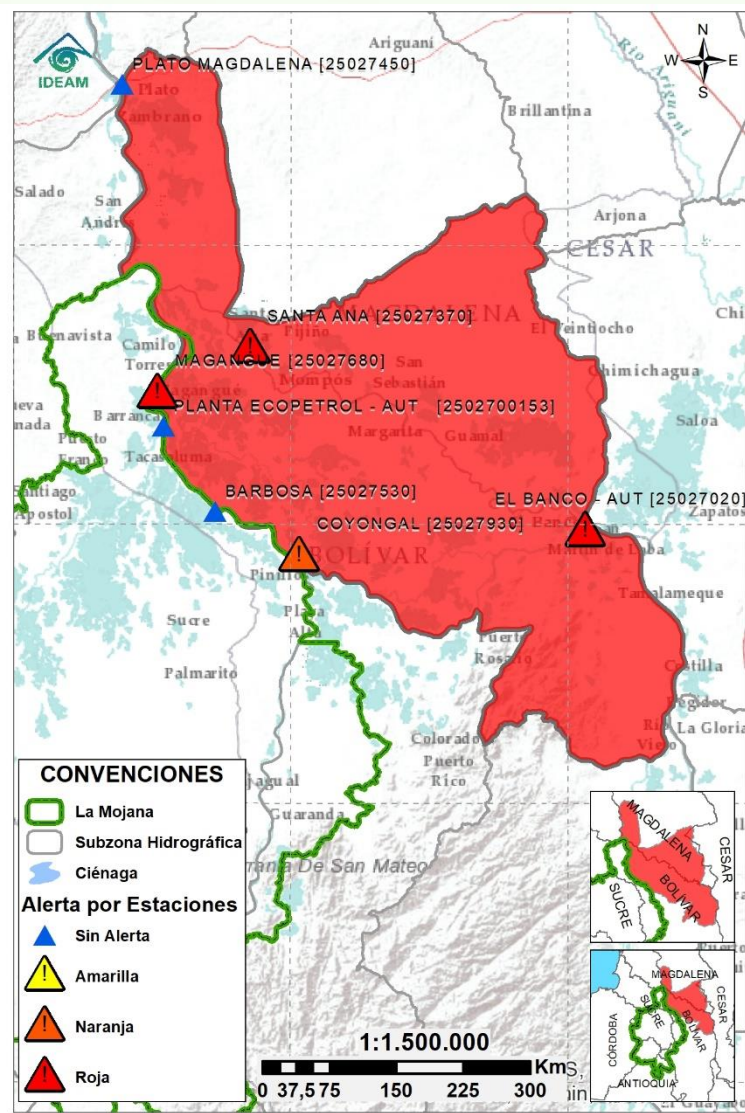


## 2.2.5 DIRECTOS AL CAUCA ENTRE PTO. VALDIVIA Y RÍO NECHÍ



Subzona hidrográfica	Alerta	Descripción
Directos al Cauca entre Pto. Valdivia y río Nechí		Tránsito de creciente en el río Cauca (Valdivia-Caucasia), condición predominante para las próximas horas. Especial atención a las comunidades ribereñas asentadas en la zona, incluyendo puntos históricos de rompimiento.

## 2.2.6 DIRECTOS AL BAJO MAGDALENA ENTRE EL BANCO Y EL PLATO



Subzona  
hidrográfica

Alerta

Descripción

Directos Bajo  
Magdalena  
entre el Banco  
y el Plato



Altos niveles en ascenso en el río Magdalena a la altura del Banco (zona con inundaciones), así como en el Brazo de Loba (El Banco San Martín de Loba, Hatillo de Loba, Barranco de Loba y Pinillos), y en el Brazo de Mompós (municipios de Guamal, San Sebastián de Buenavista, Mompós, San Zenón, Talaigua Nuevo, Santa Ana y Santa Bárbara de Pinto). Durante el día, se prevé que se mantengan las condiciones hidrológicas descritas. Especial atención en los municipios de El Banco, Pinillos, Magangué y Santa Ana.

**Nota (03/05/2022):** inundación por desbordamiento del río Magdalena en el municipio de El Banco.





## Estaciones Meteorológicas Automáticas y Convencionales en la región de La Mojana

Leyenda	Estación	Municipio	Departamento	Tipo	Código
B1	Aeropuerto Baracoa	Magangué	Bolívar	Convencional	25025100
B2	Planta Ecopetrol	Magangué	Bolívar	Automática	250270153
B3	Las Varas	San Jacinto del Cauca	Bolívar	Convencional	25027200
C1	Ayapel	Ayapel	Córdoba	Convencional	25025030
C2	Caño Barro	Ayapel	Córdoba	Automática	13027040
C3	Marralú	Ayapel	Córdoba	Automática	25027770
S1	Majagual	Majagual	Sucre	Convencional	25020340
S2	San Benito Abad	San Benito Abad	Sucre	Convencional	25025180
S3	Santiago Apóstol	San Benito Abad	Sucre	Convencional	25020760
S4	San Marcos	San Marcos	Sucre	Automática	25025340
S5	San Luis	Sucre	Sucre	Convencional	25021370

## Horarios de monitoreo y pronóstico de las condiciones meteorológicas





El ambiente  
es de todos

Minambiente

## EQUIPO DE TRABAJO CRPA LA MOJANA

Elaborado por:

**RAFAEL ELÍAS MUNDARAY MAGO**, Meteorólogo  
**NATALIA MUÑOZ HERRERA**, Hidróloga

Con la colaboración de:

**MAYERLIN SANDOVAL ORTEGA**, Comunicadora

[www.corpomojana.gov.co](http://www.corpomojana.gov.co)

**Correo Electrónico:**

[corpomojana@corpomojana.gov.co](mailto:corpomojana@corpomojana.gov.co)

Cra. 21 # 21 A – 44 San Marcos - Sucre

Teléfono: (+575) 295 5347

**YOLANDA GONZALEZ HERNÁNDEZ**,

Directora General IDEAM.

**MARTHA CECILIA CADENA**,

Jefe Oficina del Servicio de Pronósticos y Alertas

[www.ideam.gov.co](http://www.ideam.gov.co)

**Correos electrónicos:**

[servicio@ideam.gov.co](mailto:servicio@ideam.gov.co),

[alertas@ideam.gov.co](mailto:alertas@ideam.gov.co)

Calle 25 d # 96b - 70, piso 3. Bogotá, D.C.

Teléfono: 307 5625 ext. 1334 - 1336.

**LILIANA QUIROZ**, Directora General de la Corporación para el Desarrollo Sostenible de La Mojana y el San Jorge-CORPOMOJANA.

**RAQUEL GARAVITO**, Gerente del Fondo Adaptación

**JIMENA PUYANA**, Gerente Nacional de Desarrollo Sostenible del PNUD

